



<p>CEA/CESTA/DLP/SEIL DO 552 22/06/23</p> <p> 23ZZVA000606</p> <p>diffusé le : 30/06/23</p>	Page : 1/18
<p>Procédure Installation n°35 (LMJ) -</p> <p>Traiter les évènements</p>	

<p>SYM DZLMJ SHH ORG PL120006 C</p>
--

EMETTEUR	
Nom Unité Fonction	Pierre DELMAS CESTA/DLP/SEIL Chef de service Chef d'Installation n°35 (LMJ)
Date Signature	
Affaire suivie par : Isabelle Mindeguia Assistante qualité SEIL – CESTA/DLP/SEIL	
Ce document est la propriété du CEA et ne peut être utilisé, reproduit ou communiqué sans son autorisation	

Origine : CEA/CESTA/DLP/SEIL		Référence à :	
Classification : Diffusion Ordinaire	E.P :	Affaire :	Contrat :
Identification du document SYM DZLMJ SHH ORG PL120006 C			
Nature :	Référence : 552	Date : 22/06/23	Nombre de pages: 18
Rédacteur : Isabelle Mindeguia (CESTA/DLP/SEIL)			
Titre : Procédure Installation n°35 (LMJ) - Traiter les évènements			
<p>Résumé :</p> <p>Cette procédure décrit la logique de traitement des évènements survenant sur l'Installation n°35 (LMJ) quelle que soit leur nature (accident, alarme, incident technique, incident organisationnel, ...).</p>			
Mots clés : Evènements – LMJ – Installation n°35 – FEC - FCD			

RÉPERTOIRE DES ÉVOLUTIONS			
INDICE	DATE	NATURE DES EVOLUTIONS	PAGES MODIFIEES
A	04/09/2012	Ce document annule et remplace le sous-processus de gestion des évènements constatés [SYM R0355 SHH PRS PLT00002 A]	
B	06/2017	Le document est repositionné au niveau de procédure. Cette procédure est appelée par le DMA Maîtriser la Sécurité Sûreté et protéger l'Environnement de l'Installation n°35 (LMJ). Les parties « analyse et traitement de l'évènement » (via les FEC) ne sont plus détaillées dans ce document mais font l'objet d'une procédure dédiée.	Toutes
C	06/2023	Utilisation d'un vocabulaire cohérent avec l'instruction DSND n°12 industrie. Ajout d'un paragraphe relatif à la gradation des évènements et aux critères de création des FCD. Mise en cohérence avec l'organisation générale sur le traitement des FEC et des FCD. Actualisation des annexes.	Toutes
La version applicable est le document au dernier indice			
ARCHIVAGE DE LA VERSION PERIMEE		TRANSFERT BCA	<input type="checkbox"/>
		ELIMINATION	<input type="checkbox"/>

VÉRIFICATION ET APPROBATION DE DOCUMENT			
INDICE	FONCTION	NOM DE L'APPROBATEUR	UNITÉ
C	RCO/Adjoint chef de service	Jean FLEURY	CEA/CESTA/DLP/SEIL
C	Chef de laboratoire	Emmanuel BAR	CEA/CESTA/DLP/SEIL/LGO
C	Chef de laboratoire	Sébastien NOAILLES	CEA/CESTA/DLP/SEIL/LMM

SOMMAIRE

1. OBJET	5
2. DOMAINE D'APPLICATION	5
3. GLOSSAIRE.....	5
4. DEFINITIONS	6
5. DOCUMENTS DE RÉFÉRENCES ET APPLICABLES	7
6. SYNOPTIQUE EN HOE.....	8
7. DESCRIPTION DU SYNOPTIQUE EN HOE.....	9
8. SYNOPTIQUE EN HNO	12
9. DESCRIPTION DU SYNOPTIQUE EN HNO.....	13
10. GRADATION DES EVENEMENTS ET CRITERES DE CREATION D'UNE FCD	15
11. ANNEXE 1 – MEMO DU PERIMETRE DU « 13 ».....	16
12. ANNEXE 2 – CONTACTS UTILES	17

1. OBJET

La présente procédure décrit la logique de traitement des événements survenant sur l'Installation n°35 (LMJ) quelle que soit leur nature (accident, alarme, incident technique, incident organisationnel, ...).

Cette procédure couvre les horaires de fonctionnement de l'Installation n°35 :

- Horaires Ouvrés Etendus LMJ (HOE LMJ) de 6h à 21h ;
- Horaires Non Ouvrés LMJ (HNO LMJ) de 21h à 6h.

Les phases d'instruction et de traitement des événements sont décrites dans des procédures dédiées (cf. § 5).

2. DOMAINE D'APPLICATION

Le périmètre visé par la gestion des événements est l'ensemble des événements constatés sur l'Installation n°35 (LMJ) par le personnel du CEA ou d'entreprises extérieures, impactant le bon déroulement des campagnes d'expériences, des activités de Montage, Intégration et Essais (MIE), des activités de Maintien en Conditions Opérationnelles (MCO) ou présentant un risque potentiel ou avéré sur la sécurité des personnes et des biens, la sûreté, la radioprotection, la protection de l'environnement ou la sécurité de l'information.

Dans ce périmètre très large, des exemples de circonstances, de situations ou de causes sont listées ci-après mais ne peuvent être exhaustives.

Ces événements peuvent être constatés lors de visites (sécurité, ...), de contrôles (technique, réglementaire, ...), de rondes (gardiens, ...), d'interventions (pour des activités de maintenance, de montage, ...) ou via la remontée d'alarmes techniques.

Les événements peuvent avoir pour origine :

- un dysfonctionnement d'un équipement du procédé,
- un dysfonctionnement d'un équipement des servitudes,
- un dysfonctionnement relatif à l'informatique industrielle (application, matériel,...),
- un défaut sur un Élément Important pour la Sûreté (EIS) ou sur un Élément Participant à la Sécurité Sûreté (EP2S),
- un défaut relatif à la gestion des déchets (conventionnels ou non),
- un accident,
- une défaillance humaine (geste non-conforme, non-respect d'une procédure,...),
- un référentiel documentaire peu ou mal formalisé,
- un défaut de communication,
- une organisation non satisfaisante,
- ...

La récurrence d'anomalies, qui sont susceptibles en cas de non traitement de conduire à un écart ou un incident, constitue également un événement traité par l'installation n°35.

3. GLOSSAIRE

La liste des acronymes sur le LMJ est disponible dans le document LMJ 00040 B60 1LI 02MP04931 accessible, dans SIROCO. Les principaux acronymes utilisés dans la procédure sont repris ci-dessous.

ASI	Administrateur Sécurité Informatique
ASND	Autorité de Sûreté Nucléaire de Défense
CEP	Contrôles et Essais Périodiques
CFI	Courant Faible
CFO	Courant FOrt

CI	Chef d'Installation
CS	Circulaire Sécurité
CSSE	Cellule Sécurité Sûreté Environnement
DSND	Délégué à la Sûreté Nucléaire et à la radioprotection pour les activités et installations intéressant la Défense
Eei	Entreprise Extérieure intervenante
EIS	Elément Important pour la Sûreté
EP2S	Elément Participant à la Sûreté et à la Sécurité
FCD	Fiche de Constat de Dysfonctionnement
FEC	Fiche d'Evènement Constaté
FLS	Formation Locale de Sécurité
HNO	Horaires Non Ouvrés
HOE	Horaires Ouvrés Etendus
ISE	Ingénieur Sécurité d'Etablissement
ISI	Ingénieur Sécurité d'Installation
ISN	Ingénieur Sûreté Nucléaire
LMJ	Laser MégaJoule
MCO	Maintien en Conditions Opérationnelles
MIE	Montage Intégration Essais
PCI	Poste de Conduite Installation
RHx_CCP	Responsable Hall - Chargé de Coordination et Planification
RPI	Responsable du Pilotage de l'Installation
RPS	Responsable Pilotage Séquence
RSS	Responsable Sécurité Sûreté
SPR	Service de Protection contre les Rayonnements
TEA	TElAlarme
VN	Ventilation Nucléaire

4. DEFINITIONS

Incident et Accident

Incident ou accident (sûreté nucléaire ou radioprotection) définition de la circulaire d'application de l'arrêté IANID [1] :

« Evènement non prévu en fonctionnement normal ou dégradé, susceptible de dégrader la sûreté nucléaire ou la radioprotection. Les conséquences sanitaires ou environnementales, réelles ou potentielles, d'un accident sont plus pénalisantes que celles d'un incident. »

Incident

Un incident est un évènement inattendu ayant une faible influence ou un évènement peu important en lui-même, sur l'installation. Les conséquences sur les personnes ou l'installation d'un incident peuvent être aggravées s'il n'est pas traité.

Accident du travail :

Est considéré comme accident du travail, quelle qu'en soit la cause, l'accident survenu par le fait ou à l'occasion du travail, à toute personne salariée ou travaillant, à quelque titre ou en quelque lieu que ce soit, pour un ou plusieurs employeurs ou chefs d'entreprise [selon l'Art. L.411-1 du Code de la Sécurité Sociale].

Alarme

Une alarme est un signal avertissant d'un danger émis afin de provoquer une réaction appropriée (exemple : évacuation en cas d'incendie). Toutes les synthèses d'alarmes remontent via la TEA au PC FLS. Elles regroupent les synthèses détection ou synthèses défaut d'un équipement, les dérangements et les pertes de communication. Les alarmes sont identifiées dans les différents points des regroupements des centrales à l'intérieur des bâtiments.

Anomalie

Une anomalie est un évènement conduisant à un écart entre une situation existante et une situation attendue.

Au sens de l'arrêté IANID, les anomalies sont des « *situations qui ne constituent pas un écart avec une exigence définie ou avec le référentiel de sûreté, mais considérées par l'exploitant comme un précurseur potentiel à un écart ou à une autre situation de dégradation de la sûreté* ».

Domaine de fonctionnement autorisé

Le domaine de fonctionnement autorisé de l'installation n°35 est proposé par le directeur du CESTA et approuvé par le DSND. Il est défini au chapitre 4 des Règles d'Exploitation [6]. Il précise, à l'aide de critères de fonctionnement (état, valeurs, limites, ...) applicables à des opérations, systèmes ou matériels, concernant principalement les EIS/EP2S, les règles à respecter sur l'installation n°35.

Non-Conformité

Une Non-Conformité (NC) est la non satisfaction à une exigence spécifiée.

Evènement

Un évènement regroupe les écarts, anomalies, non-conformités, incidents et accidents (terme générique, extrait de la définition proposée par la recommandation n°4 du Manuel CEA de Sûreté Nucléaire).

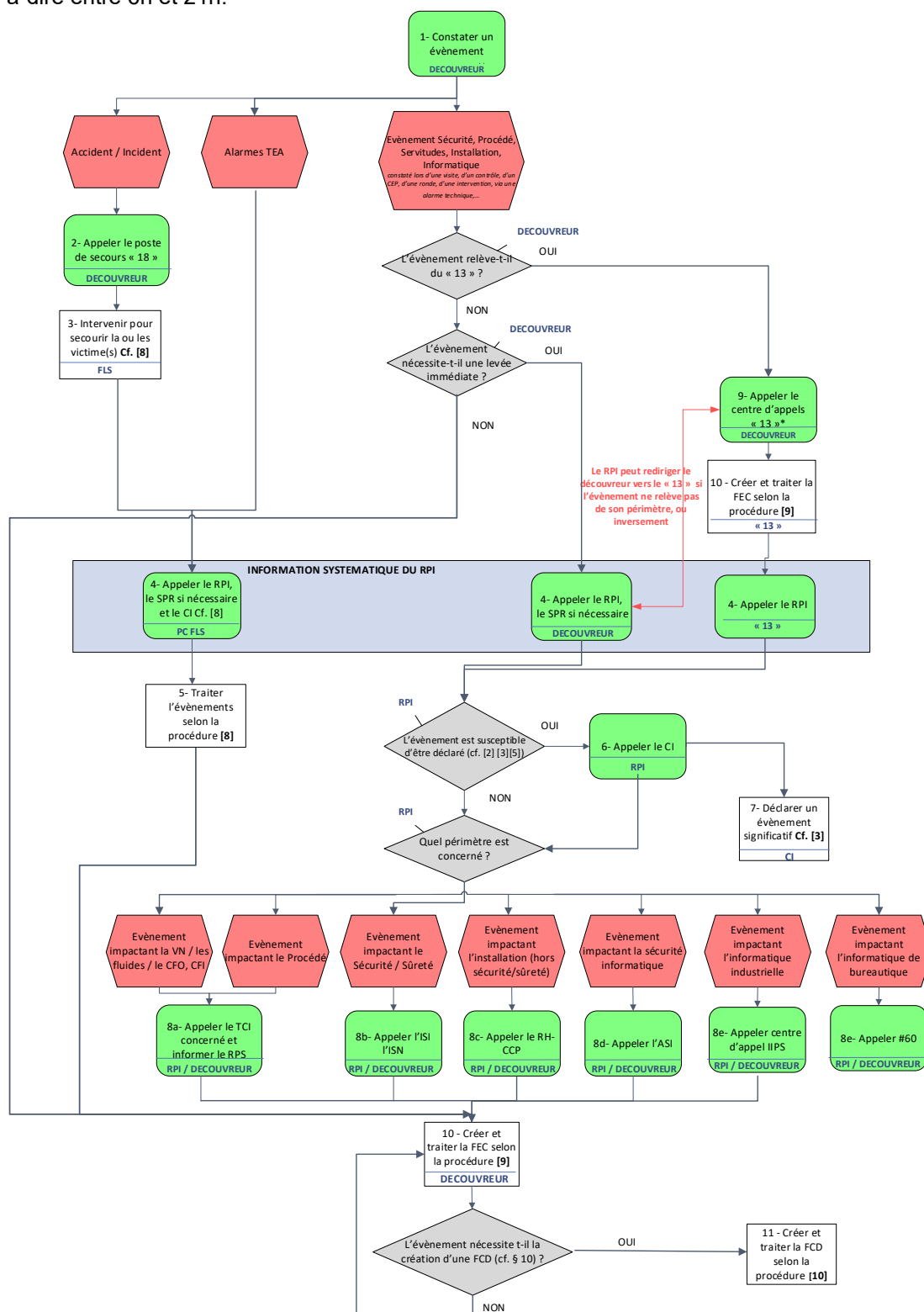
Les évènements **à levée immédiate** sont les évènements pour lesquels l'impact sur la sécurité des biens et des personnes (incluant évènement radiologique), l'impact sur la disponibilité de l'Installation ou le déroulement des programmes est jugé important et nécessite une intervention rapide pour traiter l'évènement.

5. DOCUMENTS DE RÉFÉRENCES ET APPLICABLES

- [1]. Arrêté du 15 février 2022 fixant les règles générales relatives aux installations et activités nucléaires intéressant la défense, dit arrêté « IANID » et circulaire d'application
- [2]. Instruction DSND n° 12 Industrie, ASND/2016 du 9 septembre 2016
- [3]. NIG CEA n°520 - Procédures de déclaration et d'information en cas d'évènement à caractère accidentel ou incidentel, réf. MR/DCOM du 1er octobre 2004
- [4]. Circulaire Sécurité n°26 – Gestion du retour d'expérience relatif à la protection des personnes, des biens et de l'environnement du site CEA/CESTA
SYM DM00Z ZAN CIR15000476
- [5]. Déclaration d'un évènement significatif pour la sûreté nucléaire, la radioprotection, l'environnement et les transports survenant sur le site du SIENID CESTA
SYM DM10Z ZBD PRO 21000267
- [6]. Règles d'Exploitation de l'installation n°35 (LMJ) – Chapitre 4 : Domaine de fonctionnement de l'installation
SYM DZLMJ ZVA ORG PL220003
- [7]. Règles d'Exploitation de l'installation n°35 (LMJ) – Chapitre 2 : Organisation de l'exploitation
SYM DZLMJ ZVA ORG PL220001
- [8]. Procédure Installation n°35 - Gestion des accidents, incidents et alarmes LMJ
SYM SZLMJ ZLM ORG SE140083
- [9]. Procédure Installation n°35 – Créer et traiter les Fiches d'Evènements Constatés
SYM MZLMJ ZVE ORG MO180044
- [10]. Procédure Installation n°35 – Traitement des Fiches de Constat de Dysfonctionnement
SYM DZLMJ ZLM ORG PL140572

6. SYNOPTIQUE EN HOE

L'organisation décrite dans le synoptique ci-dessous correspond au fonctionnement en HOE LMJ, c'est-à-dire entre 6h et 21h.



*sur la plage 7h55 – 16h35

7. DESCRIPTION DU SYNOPTIQUE EN HOE

Etape 01 : Constater un évènement	Acteur(s)
<p>Toute personne intervenant sur l'Installation n°35, salarié du CEA ou d'Entreprise Extérieure intervenante (EEI), est susceptible de constater un évènement impactant le bon déroulement de son activité ou générant un risque potentiel ou avéré pour la sécurité des personnes et des biens.</p> <p>Selon le cas, le découvreur est tenu d'alerter les personnels compétents.</p>	Découvreur

Nature de l'évènement constaté
<p>Les évènements survenant sur l'Installation n°35 peuvent être de natures différentes :</p> <ul style="list-style-type: none"> - des accidents / incidents ; - des alarmes (détection, défaut équipement,...), remontant au PC FLS et/ou au Poste de Conduite d'Installation (PCI) ; - des évènements relatifs à la Sécurité, au Procédé, aux Servitudes ou autres dysfonctionnements divers (plomberie, portes, voiries, déchets, ...), constatés lors de visite (sécurité, ...), de contrôle (technique, réglementaire, ...) ou via la remontée d'intervention (pour des activités de maintenance, de montage, ...) ou via la remontée d'alarmes techniques. Ces évènements intègrent également les dysfonctionnements relevés sur les réseaux industriels de l'Installation ; - des évènements relatifs à une organisation non satisfaisante ; - des évènements concernant l'informatique (application, matériel,...).

Etape 02 : Appeler le poste de secours « 18 »	Acteur(s)
<p>En cas d'incident ou accident, le découvreur appelle les secours en utilisant les postes prévus à cet effet. L'appel du « 18 » fonctionne également depuis les DECT. A partir d'un téléphone portable, le numéro à composer est le 05 57 04 60 18.</p> <p>Le découvreur doit indiquer :</p> <ul style="list-style-type: none"> - son nom et numéro de téléphone ; - le lieu de l'évènement ; - la zone – le bâtiment – le secteur – l'étage – la position – le local ; - la nature et l'importance de l'évènement ; - le nombre et l'état des victimes. 	Découvreur

Etape 03 : Intervenir pour secourir la ou les victimes	Acteur(s)
<p>Sur la base des informations communiquées par le découvreur, la FLS intervient rapidement pour secourir la ou les victime(s) [8].</p> <p>La FLS s'appuie notamment sur les classeurs d'intervention qui regroupent de manière exhaustive et synthétique toute information nécessaire à la conduite d'une intervention.</p>	FLS

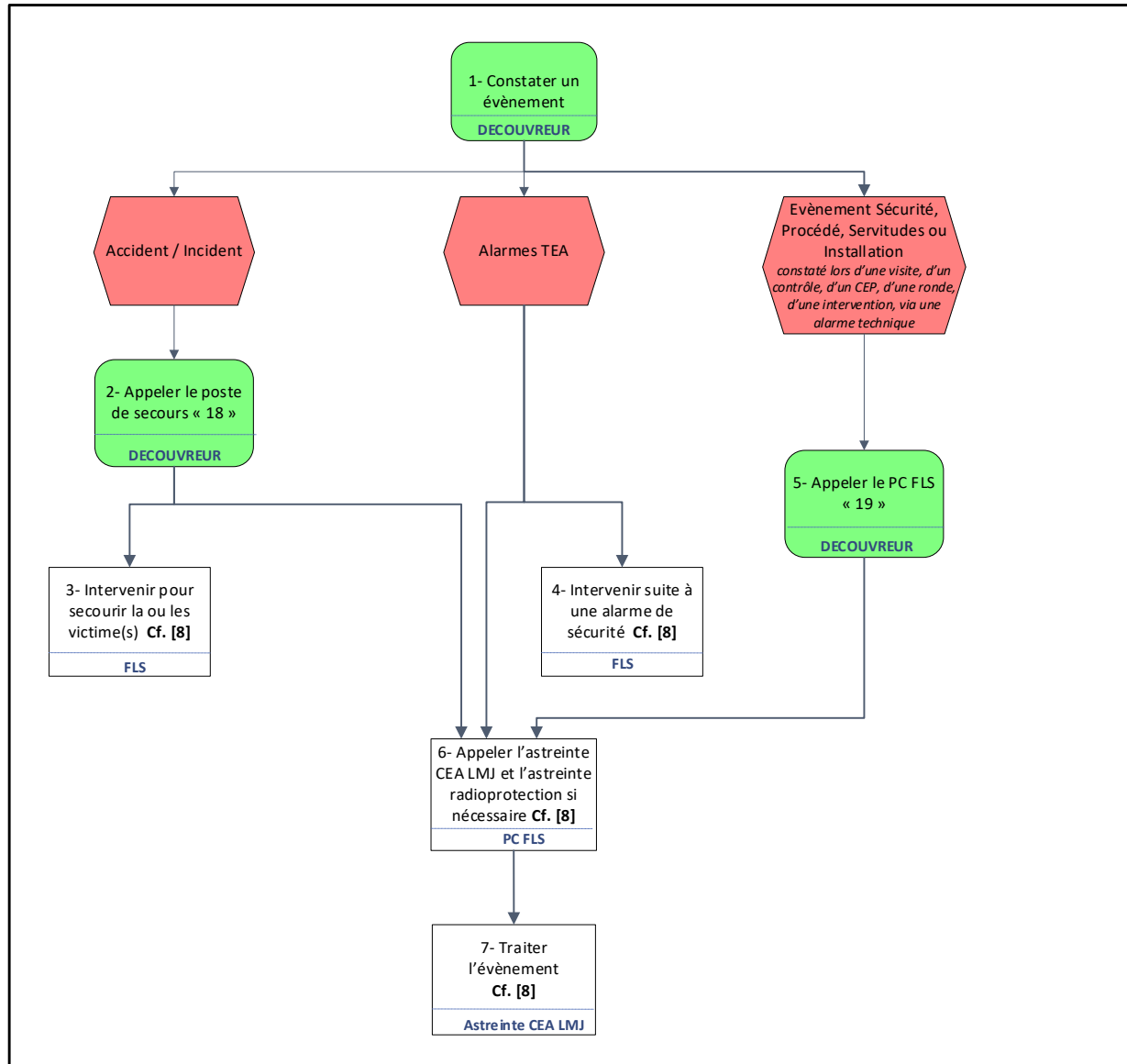
Etape 04 : Appeler le RPI	Acteur(s)
<p>Le Responsable Pilotage Installation (RPI) fait partie de la chaîne de responsabilité sécurité telle que définie dans le document [7]. A ce titre, il doit être informé de tout événement survenant sur l'Installation n°35 ayant un impact sur la sécurité des personnes et des biens.</p> <p>Il est également averti de tout événement survenant lors des activités d'exploitation, de MIE ou de MCO affectant la disponibilité de l'installation ou le bon déroulement des programmes.</p> <p>Par ailleurs, tous les événements signalés au centre d'appels « 13 » font l'objet de FEC visibles par le RPI. Systématiquement pour les événements impactant des systèmes sensibles, notamment les EIS/EP2S, le centre d'appels appelle le RPI. Les périmètres de prise en charge du correctif sur les EIS et EP2S sont précisés dans les RE.</p> <p>En cas d'évènement radiologique, le Service de Protection contre les Rayonnements (SPR) est également alerté dans les meilleurs délais au « 8 89 01 ».</p>	<p>Découvreur</p> <p>Centre d'appels « 13 »</p>
Etape 05 : Traiter l'accident/incident/alarme TEA selon la procédure dédiée	Acteur(s)
<p>Les événements relatifs à un accident, un incident ou à une remontée d'alarme sont traités conformément à la procédure [8].</p>	<p>Découvreur</p>
Etape 06 : Appeler le CI	Acteur(s)
<p>Le RPI alerte le CI de tout événement concernant la sécurité ou la sûreté susceptible d'être déclaré, notamment en cas de non-respect du domaine de fonctionnement autorisé de l'installation, il s'appuie si nécessaire sur le Responsable Sécurité Sûreté (RSS).</p> <p>Si la situation lui apparaît dangereuse, le RPI peut au préalable prendre la décision de suspendre les activités.</p>	<p>RPI RSS</p>
Etape 07 : Déclarer un événement significatif	Acteur(s)
<p>Conformément à la Circulaire Sécurité CS n°26 [4], dans le cas d'événements soumis à une déclaration à l'autorité (Cf. [2], [3] et [5]), ou dès que l'évènement impacte la santé et la sécurité des personnes, la Direction du Centre est informée sans délai :</p> <ul style="list-style-type: none"> - DIR/ISE lorsque l'évènement concerne la sécurité classique ; - DIR/CSSE lorsque l'évènement concerne la sécurité nucléaire, l'environnement ou un transport de matière dangereuse. <p>Pour cela, le CI initie une Fiche d'Evènement (FE) (annexe de la CS n°26). Dans cette fiche sont tracés :</p> <ul style="list-style-type: none"> - la chronologie des faits ; - l'instruction de l'évènement (mesures immédiates prises pour écarter le danger) ; - les premiers éléments d'explication. 	<p>CI</p>

Etapas 08 : Appeler les personnels CEA compétents pour traiter l'évènement	Acteur(s)
<p>Selon l'évènement signalé, le RPI appelle la personne en charge du périmètre concerné ou oriente le découvreur vers cette personne afin d'instruire le traitement de l'évènement et de mettre en œuvre les actions appropriées.</p> <p>Dans le cas d'un évènement impactant la Ventilation Nucléaire (VN), les fluides, les systèmes Courant FOrts (CFO) et Courants Faibles (CFI) ou d'un évènement impactant le Procédé, le Technicien de Conduite de l'Installation (TCI) concerné est appelé et le Responsable Pilotage Séquence (RPS) est informé.</p> <p>Dans le cas d'évènement impactant la Sécurité / Sûreté, l'Ingénieur Sécurité d'Installation (ISI) et/ou l'Ingénieur Sûreté Nucléaire (ISN) est appelé. Le RPI tient également informé le RSS.</p> <p>Dans le cas d'évènement impactant l'installation, hors sécurité/sûreté, tel que l'entreposage, le RHx-Chargé de Coordination et de Planification est appelé.</p> <p>Dans le cas d'évènement impactant la sécurité informatique, l'Administrateur Sécurité Informatique (ASI) est appelé.</p>	RPI ou Découvreur
Etapas 09 : Appeler le centre d'appels « 13 »	Acteur(s)
<p>Pour tout évènement constaté, rentrant dans le périmètre du centre d'appels (cf. Annexe 1), et survenant entre 8h00 et 17h00, le découvreur appelle le « 13 ».</p> <p>Si le découvreur identifie qu'un EIS ou EP2S est impacté, il doit le signaler au centre d'appels.</p> <p>Il est également possible de déclarer l'incident par email : +CESTA SVP DEPANNAGE « 13 »</p>	Découvreur
Etapas 10 : Créer et traiter la FEC	Acteur(s)
<p>L'évènement survenu sur l'Installation est tracé au travers d'une Fiche d'Evènement Constaté (FEC) à créer dans l'outil JIRA. La création de la FEC est à la charge de la personne qui a constaté l'évènement (le découvreur).</p> <p>Les étapes de création, d'instruction et de traitement de la FEC sont décrites dans la procédure [9].</p>	Tout intervenant CEA ou EEI qui constate un évènement
Etapas 11 : Créer et traiter la FCD	Acteur(s)
<p>Les évènements intéressants ou significatifs pour la sûreté, la radioprotection ou l'environnement constatés sur l'installation n°35 sont systématiquement tracés au travers d'une Fiche de Constat de Dysfonctionnement (FCD) créée dans l'outil JIRA. D'autres dysfonctionnements sont également enregistrés sous forme de FCD. Les critères de création d'une FCD sont décrits dans le § 10 de la présente procédure.</p> <p>Les étapes de création, d'instruction et de traitement de la FCD sont décrites dans la procédure [10].</p>	Tout intervenant CEA ou EEI qui constate un évènement

Les contacts utiles en cas d'évènement sont disponibles en annexe 2. Ils sont également accessibles sur l'application JIRA, rubrique « Contacts ».

8. SYNOPTIQUE EN HNO

L'organisation décrite dans le synoptique ci-dessous correspond au fonctionnement en HNO, c'est-à-dire entre 21h et 6h.



L'enregistrement des évènements sous forme de FEC est régularisé lors du retour en HOE par les RPI. Leur traitement est alors celui décrit dans le synoptique HOE du § 6.

9. DESCRIPTION DU SYNOPTIQUE EN HNO

Etape 01 : Constater un évènement	Acteur(s)
<p>Toute personne intervenant sur l'Installation n°35 en HNO (21h-6h), salarié du CEA ou d'Entreprise Extérieure intervenante (EEi), est susceptible de constater un évènement impactant le bon déroulement de son activité ou générant un risque potentiel ou avéré pour la sécurité des personnes et des biens.</p> <p>Selon le cas, le découvreur est tenu d'alerter les personnels compétents.</p>	Découvreur

Nature de l'évènement constaté
<p>Les évènements survenant sur l'Installation n°35 peuvent être de natures différentes :</p> <ul style="list-style-type: none"> - des accidents / incidents ; - des alarmes (détection, défaut équipement,...), remontant au PC FLS et/ou au Poste de Conduite d'Installation (PCI) ; - des évènements relatifs à la Sécurité, au Procédé, aux Servitudes ou autres dysfonctionnements divers (plomberie, portes, voiries, déchets, ...), constatés lors de visite (sécurité, ...), de contrôle (technique, réglementaire, ...), de rondes (gardiens, ...), d'intervention (pour des activités de maintenance, de montage, ...) ou via la remontée d'alarmes techniques. Ces évènements intègrent également les dysfonctionnements relevés sur les réseaux industriels de l'Installation ; - des évènements relatifs à une organisation non satisfaisante ; - des évènements concernant l'informatique (application, matériel,...).

Etape 02 : Appeler le poste de secours « 18 »	Acteur(s)
<p>En cas d'incident ou accident, le découvreur appelle les secours en utilisant les postes prévus à cet effet. L'appel du « 18 » fonctionne également depuis les DECT. A partir d'un téléphone portable, le numéro à composer est le 05 57 04 60 18.</p> <p>Le découvreur doit indiquer à la Formation Locale de Sécurité (FLS) :</p> <ul style="list-style-type: none"> - son nom et numéro de téléphone ; - le lieu de l'accident ; - la zone – le bâtiment – le secteur – l'étage – la position – le local ; - la nature et l'importance de l'évènement ; - le nombre et l'état des victimes. 	Découvreur

Etape 03 : Intervenir pour secourir la ou les victime(s)	Acteur(s)
<p>Sur la base des informations communiquées par le découvreur, la FLS intervient rapidement pour secourir la ou les victime(s) [8].</p> <p>La FLS s'appuie notamment sur les classeurs d'intervention qui regroupent de manière exhaustive et synthétique toute information nécessaire à la conduite d'une intervention.</p>	FLS

Etape 04 : Intervenir suite à une alarme de sécurité	Acteur(s)
<p>Suite à une alarme de sécurité, la FLS intervient dans le local concerné pour réaliser une levée de doute et intervenir conformément à la procédure correspondante.</p>	FLS

Etape 05 : Appeler le PC FLS	Acteur(s)
Pour les évènements constatés lors de visites, de contrôles, de rondes, au cours d'intervention ou suite à une alarme technique, le découvreur doit appeler le PC FLS au « 19 ».	Découvreur
Etape 06 : Appeler l'astreinte CEA LMJ et l'astreinte radioprotection si nécessaire	Acteur(s)
<p>En cas d'évènement, d'alarme ou dès qu'il y a présence simultanée de deux interventions d'astreintes MCO sur l'Installation, l'astreinte CEA LMJ doit être systématiquement prévenue.</p> <p>Par ailleurs, si l'évènement impacte les EIS/EP2S et génère un risque radiologique potentiel pour le personnel intervenant, l'astreinte radioprotection est également appelée.</p>	PC FLS
Etape 07 : Traiter l'évènement	Acteur(s)
Les évènements relatifs à un accident, un incident ou une remontée d'alarme sont traités conformément à la procédure [8].	Astreinte CEA LMJ

10. GRADATION DES EVENEMENTS ET CRITERES DE CREATION D'UNE FCD

Tout évènement constaté sur l'installation LMJ est enregistré dans JIRA sous forme de FEC (cf. étape 10 § 7), et fait l'objet de mesures correctrices voire curatives et/ou préventives [9].

A ce titre, les évènements mineurs liés à la sûreté, la radioprotection ou l'environnement sont enregistrés sous forme de FEC.

De plus, les évènements intéressants ou significatifs pour la sûreté, la radioprotection ou l'environnement [2], après leur enregistrement sous forme de FEC, font l'objet d'une Fiche de Constat de Dysfonctionnement (FCD) également enregistrée dans JIRA [10] (cf. étape 11 § 7).

Les évènements significatifs sont déclarés à l'ASND [1], [2] selon l'organisation mise en place au CEA/CESTA [3], [4], [5] (cf. étape 7 § 7). Les évènements intéressants la sûreté, la radioprotection ou l'environnement sont portés à la connaissance de l'ASND dans le bilan annuel d'exploitation de l'installation n°35 [1].

D'autres évènements importants pour l'installation LMJ, relatifs à la sécurité conventionnelle, l'organisation ou l'exploitation sont également enregistrés sous forme de FCD.

La liste des évènements donnant lieu à la création d'une FCD est reportée ci-dessous :

- un évènement intéressant ou significatif pour la sûreté (par exemple, la perte de fiabilité d'un élément du SSP, un défaut de culture de sûreté, ...), la radioprotection ou l'environnement,
- un accident (cf. définition § 4),
- un évènement récurrent qui à terme pourrait :
 - aboutir à un évènement intéressant ou significatif pour la sûreté, la radioprotection ou l'environnement,
 - mener à une panne majeure sur le procédé ou les servitudes du LMJ,
 - provoquer un accident.
- un "presque accident" où l'évènement n'a pas eu d'effet indésirable sur le personnel mais aurait pu en avoir dans d'autres circonstances et conduire alors à un grave accident,
- une panne majeure provoquant une forte indisponibilité de l'installation (avec un impact sur le planning à moyen ou long terme),
- une panne matérielle ayant un impact financier important,
- un défaut d'organisation majeur,
- une non-conformité impactante relative à la réalisation d'un CEP (telle que la détection d'un dépassement de l'échéance du contrôle sans dérogation préalable accordée par le CI).

Le contexte de survenu de l'évènement est à prendre en considération ; par conséquent le chef d'installation est sollicité autant que nécessaire pour confirmer ou non le besoin de création d'une FCD.

11.ANNEXE 1 – MEMO DU PERIMETRE DU « 13 »

Fonctionnement en continu de 7h55 à 16h35

Sur la plage horaire étendue 6h00-7h55 et 16h35-21h00 :
=> appeler le RPI

Sont concernés par le SVP13 les dysfonctionnements sur les systèmes suivants :

- Courant fort, éclairage, clôtures, protection foudre
- Courant faible : systèmes de détection (incendie, gaz, inondation, météo...), systèmes de communication (téléphone, RDO, radio, BIP, fax...), contrôles d'accès (sauf problème d'accès d'ilotage → ☎ 33), vidéosurveillance, supervision des servitudes...
- Extincteurs
- Moyens de manutention : ponts-roulants, chariots, ascenseurs, monte-charges du périmètre STL
- Portes automatiques, portes électriques/hydrauliques, rideaux, portique radiologique
- Chauffage, ventilation, climatisation, désenfumage, aspiration centralisée, air comprimé, fluides/gaz (suivant les cas)
- Plomberie, sanitaires, réseaux d'eau, assainissement, forage
- Second Œuvre (porte, fenêtre, serrurerie, store, toiture, sol, cloison, échelle, escalier, mise en place de tableaux/horloges, maintenance de vélos)
- Certains moyens d'essais spécifiques (complexes 300, 400, 500, TEE...)
- Voiries, barrières, caniveaux intérieurs/extérieurs, espaces verts

12. ANNEXE 2 – CONTACTS UTILES

Fonction	Numéro de téléphone
FLS	« 18 »
PC FLS	« 19 »
Centre d'appels	« 13 »
Service Informatique	# 60
SPR	8 89 01
RPI	4 60 70
CI	4 60 40
TCI Servitudes	4 60 33
RPS	4 64 79
RSS	4 60 60
RHx – CCP	4 60 22
ISI	4 60 30
ISN	4 60 35
ASI	4 45 51

DIFFUSION

UNITÉ	NOMBRE D'EXEMPLAIRES	INTÉRESSE (SI BESOIN)	PAPIER (*) OU MESSAGERIE (PDF)
Destinataire :			
CESTA/DIR/CISE	1	Ingénieur Sécurité Etablissement	Notification par messagerie avec le document PDF joint et avec la référence du document sous SIROCO
CESTA/DIR/CSSE	1	Chef de cellule	
CESTA/DLP	1	Chef de département, Assistant Qualité, Chargés d'affaires	
CESTA/DLP/SEIL	1	Tous	
CESTA/DLP/SISE	1	Tous	
CESTA/DLP/STLP	1	Tous	
CESTA/DAO	1	Chef de département	
CESTA/DAO/FLS	1	Chef de service	
CESTA/DAO/STL	1	Chef de Service, Adjoint Chef de Service, Responsable Bâtiment Servitudes	
CESTA/DAO/STL/GPPQS	1	Tous	
CESTA/DAO/STL/GMEIS	1	Tous	
CESTA/DAO/SPR	1	Chef de Service	
CESTA/DAO/SPR/LRPI	1	Tous	
CESTA/DAO/STIA	1	Chef de Service, Adjoint Chef de Service, V. RAFFIN, J. LANGOT	
CESTA/DSGA/SEPE	1	Chargé d'affaires LMJ	
DIF/DCRE/SCEP	1	Chef de service, Correspondant Service	
DIF/DCRE/SCEP/LEEP	1	Tous	
CESTA/Antenne DP11	1	Chef d'Antenne	
ASSYSTEM	1	Chef de projet	
CERAP	1	Chef de projet	
Copie :			
CESTA/DLP/SEIL		Chrono émetteur	*